



ÄRENDE

Fastställande av fors- och strömområden i Borgå å vattendrag, Askola, Borgå, Kärkölä, Orimattila och Pukkila

BAKGRUND

Fors- och strömområdena i Borgå å (vattendragsområde 18) har med hjälp av terrängsyner fastställts i enlighet med 64 § i lagen om fiske och förslaget har inlämnats till Egentliga Finlands NTM-centrals fiskerigrupp.

Fors- och strömområdena behöver fastställas för att det ska gå att avgränsa de vattenområden som är centrala med tanke på vandringsfiskarnas gång och naturliga livscykel. På så sätt blir fors- och strömområdenas gränser tydligare för fiskarna och fiskeövervakarna. Kartskisser över fors- och strömområdenas gränser har bifogats till detta beslut.

FÖRBEREDANDE ÅTGÄRDER

NTM-centralen har på sin webbplats 23.9.-23.10.2021 kungjort att fastställandet av fors- och strömområden är anhängigt. Kungörelsen och beslutsutkastet har samtidigt varit framlagda också på anslagstavlor i Askola, Borgå, Kärkölä, Orimattila och Pukkila.

Ärendet fick en anmärkning från Musti-Porvoonjoki och Borgå-Sibbo fiskeriområde samt östra Nylands och Borgå ås vatten- och luftskyddsförening rf.

I Borgå-Sibbo fiskeriområdes anmärkning stöder fiskeriområdet de begränsningar av fors- och strömområden som föreslås. Musti-Porvoonjoki fiskeriområdes och Östra Nylands och Borgå ås vatten- och luftskyddsförening rf: I anmärkningen föreslogs att vissa nya objekt från Kärkölä (Nummenkulmankoski, Lehtälänkoski, Koskelankoski) och Orimattila (Meijerikoski-Keiturinkoski, Tuorakankoski) skulle läggas till. Dessutom påpekades behovet av bestämmelser även i de största biflödena. De ändringar i områdesavgränsningen och de nya objekten som nämns i anmärkningen har beaktats i beslutets kartbilagor.

BESLUT

NTM-centralen i Egentliga Finland fastställer fors- och strömområdena för i Borgå å (vattendragsområde 18) i enlighet med kartbilagan till beslutet.

Beslutet gäller tills vidare.

MOTIVERING

De forsar och strömdrag som framgår av kartbilagan är sådana fors- och

strömområden i vattendrag för vandringsfisk som avses i 4 § i lagen om fiske.

De allmänna fiskerättigheterna gäller inte i fors- och strömområden i vattendrag för vandringsfisk (7 § i lagen om fiske). Mete, pilkfiske och fiske med utter är helt och hållet förbjudet på dessa områden (46 § i lagen om fiske). Detta beslut hindrar ändå inte att handredskapsfiske med spö och konstgjort bete idkas i fors- och strömområden med eventuellt tillstånd av vattenområdets ägare. I andra delar av vattendraget är det tillåtet att fiska enligt de allmänna fiskerättigheterna (mete, pilkfiske, handredskapsfiske med stöd av fiskevårdsavgift), om fisket inte har begränsats genom något annat beslut eller någon annan lagstiftning.

Avsikten med förbudet mot fiske i fors- och strömområdena är att trygga bestånden av vandringsfisk. Vandringsfiskar är lax, insjölox, ål, nejonöga, asp, öring samt vandrande bestånd av röding, harr och sik (4 § i lagen om fiske).

Med vattendrag för vandringsfisk avses ett sådant vattenområde som vandringsfisken använder som en viktig vandringsväg eller som ett viktigt förökningsområde. Vattendrag för vandringsfisk är också sådana anlagda åar och bäckar där det finns vandringsfisk. Vandringsfiskar som förekommer i Borgå ås vattendrag är lax, öring, vandringsvik, nejonöga och ål.

Forsar och strömdrag i vattendrag för vandringsfisk är områden där

- a) vattnet skönjbart strömmar i riktning nedströms, och
- b) strömdragets uppströmsvatten befinner sig högre upp än nedströmsvattnet, dvs. man kan se att vattenytan sluttar.

Gränserna för fors- och strömområden inom vattendrag för vandringsfisk får fastställas genom beslut av närings-, trafik- och miljöcentralen. De gränser som meddelas i detta beslut

har fastställts utifrån terrängsyner som utförts av en kartläggare.

Vid fastställande av fors- och strömområden uppstår det lätt rum för tolkning, varför det finns ett uppenbart behov av att avgränsa dessa områden. I avgränsningarna har man för att underlätta övervakningen och fisket försökt beakta sådana landmärken som är lätta att se på plats (t.ex. ö- och uddspetsar, steniga ställen, elledning). Om det behövs kan gränserna också märkas ut i terrängen på lämpligt sätt. Fors- och strömområdesgränserna har märkts ut på webbplatsen kalastusrajoitus.fi.

Vandringsfiskarnas livscykel kan förutom genom detta beslut även tryggas med andra begränsningar som föreskrivs i lagen om fiske.

TILLÄMPADE RÄTTSNORMER

Lagen om fiske (379/2015) 4 §,
7§, 46 § och 64 §

ÄNDRINGSSÖKANDE

Ändring i detta beslut får sökas genom besvär hos Helsingfors förvaltningsdomstol. En besvärсанvisning har bifogats beslutet.

YTTERLIGARE INFORMATION

Ytterligare information ges vid behov av fiskerimästare Mikko Koivurinta, tfn 0295 021 080, e-post fornamn.efternamn@ntm-centralen.fi

BILAGOR

Ström- och forsområden i Borgå å (vattendrag 82)
Besvärсанvisning

FÖR KÄNNEDOM

Borgå-Sibbo fiskeriområde
Musti-Porvoonjoki fiskeriområde
Finlands fritidsfiskares centralorganisation rf
Uudenmaan kalatalouskeskus ry
Nylands fiskarförbund rf
Kommun/stad Askola, Borgå, Kärköla, Orimattila och Pukkila

Denna handling har godkänts elektroniskt. Ärendet har föredragits NTM-centralen i Egentliga Finland av fiskebiolog Juhani Salmi och avgjorts av gruppchef Mikko Koivurinta. Ärendet har föredragits NTM-centralen i Norra Savolax av fiskeriexpert Jari Pelkonen och avgjorts av fiskerichef Timo Takkunen. En anteckning om att handlingen godkänts elektroniskt finns på sista sidan.

BILAGA 1. Fors- och strömområden i Borgå å (vattendragsområde 18)

Bilagan innehåller 27 kartblad med 17 avgränsade fors- och strömområden i vattendrag för vandringsfisk. För tydlighetens skull har objekt som ligger nära varandra märkts ut på samma kartblad. Koordinaterna för övre delen av varje fors- och strömområdesavgränsning uppges på kartbladen. Gränserna har märkts ut i tjänsten kalastusrajoitus.fi. I tjänsten syns också gränserna för vattendragen för vandringsfisk.

Bild 1 Nummelankoski, Lehteläkoski och Kärkölan Koskelankoski, Kärköla6

No table of figures entries found.

Bild 1 Nummenkulmankoski, Lehteläkoski ja Kärkölan Koskelankoski, Kärköla

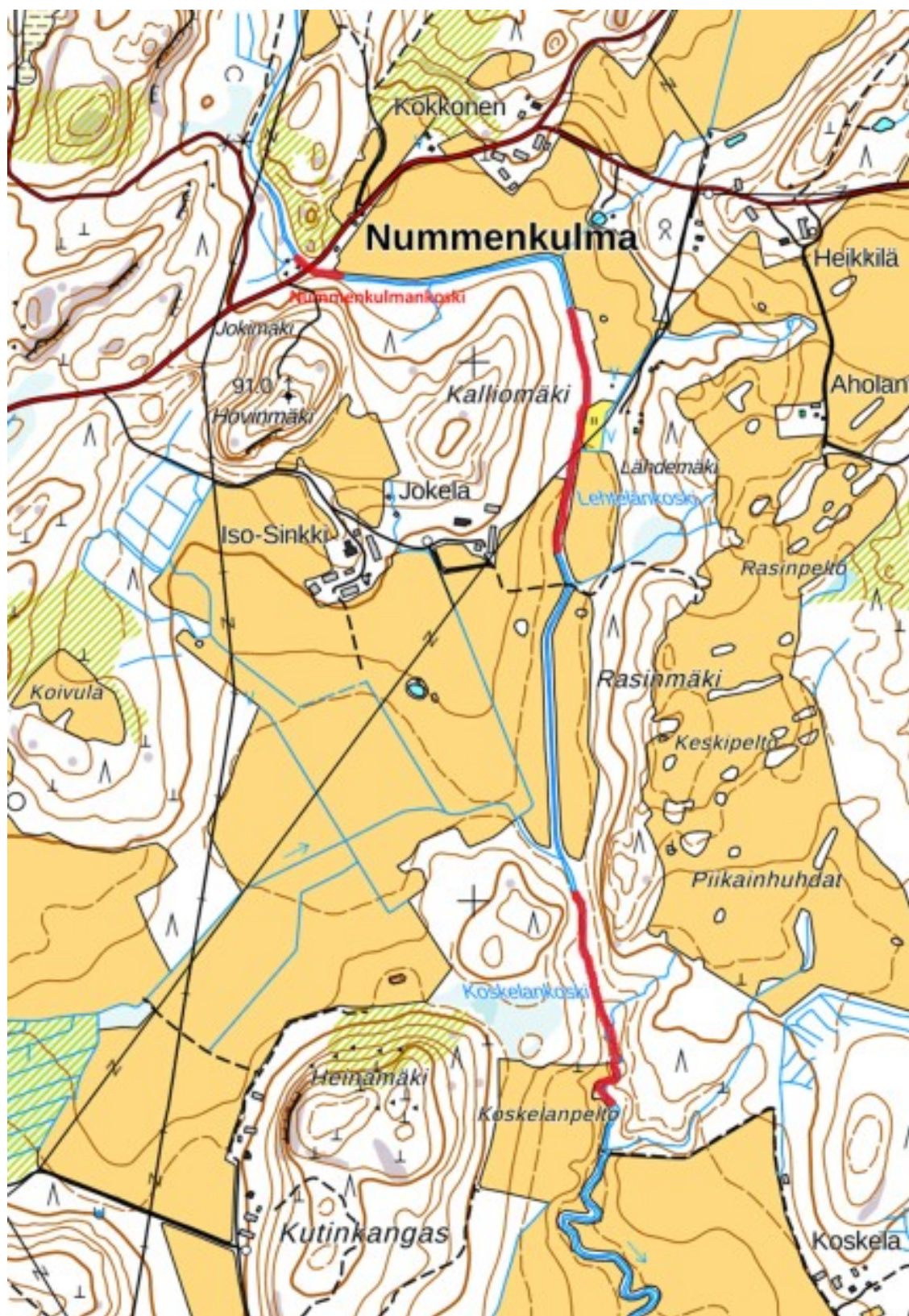


Bild 2 Koskelankoski, Kärkölä

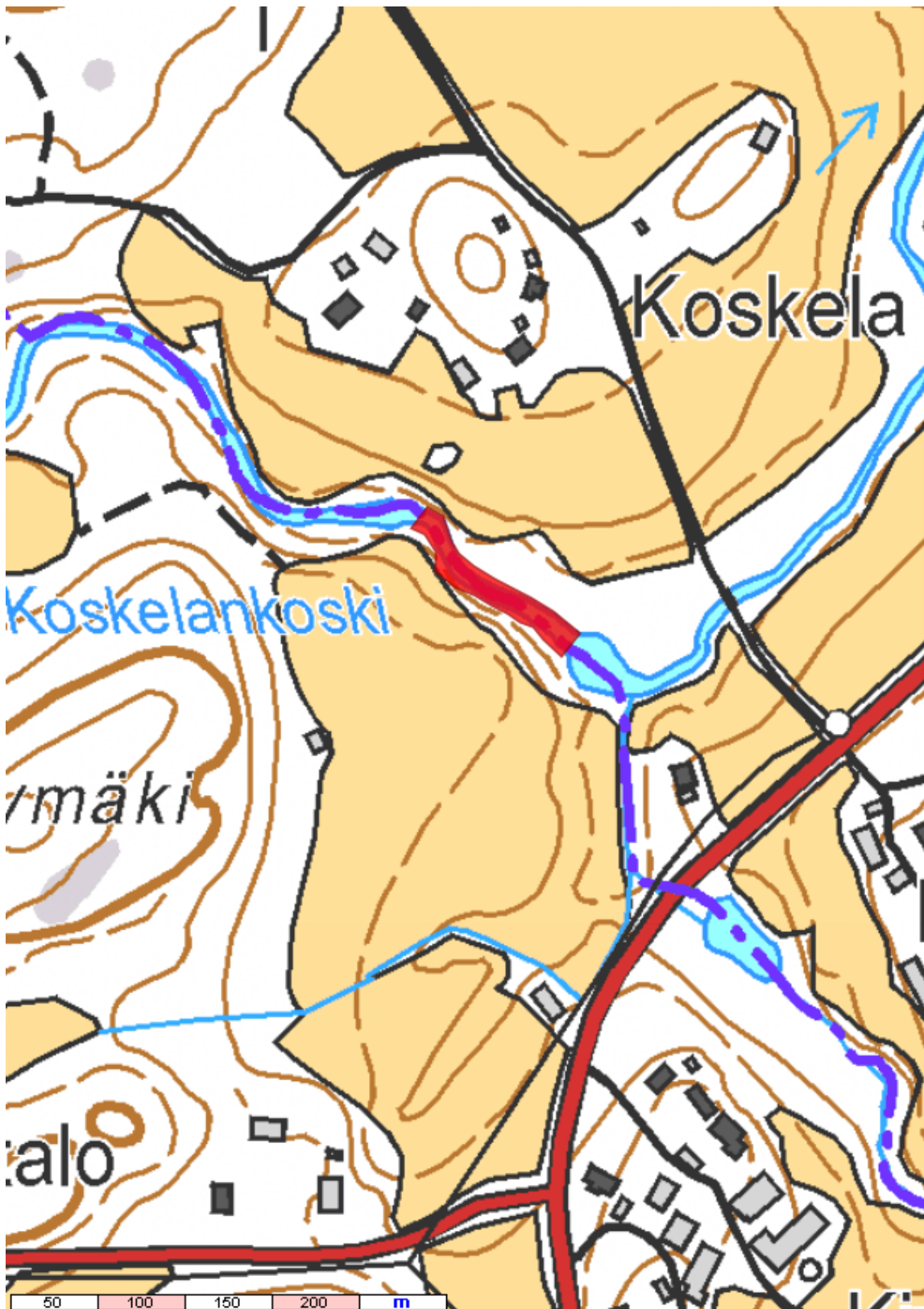


Bild 3 Meijerikoski, Keiturinkoski ja Tuorakankoski, Orimattila

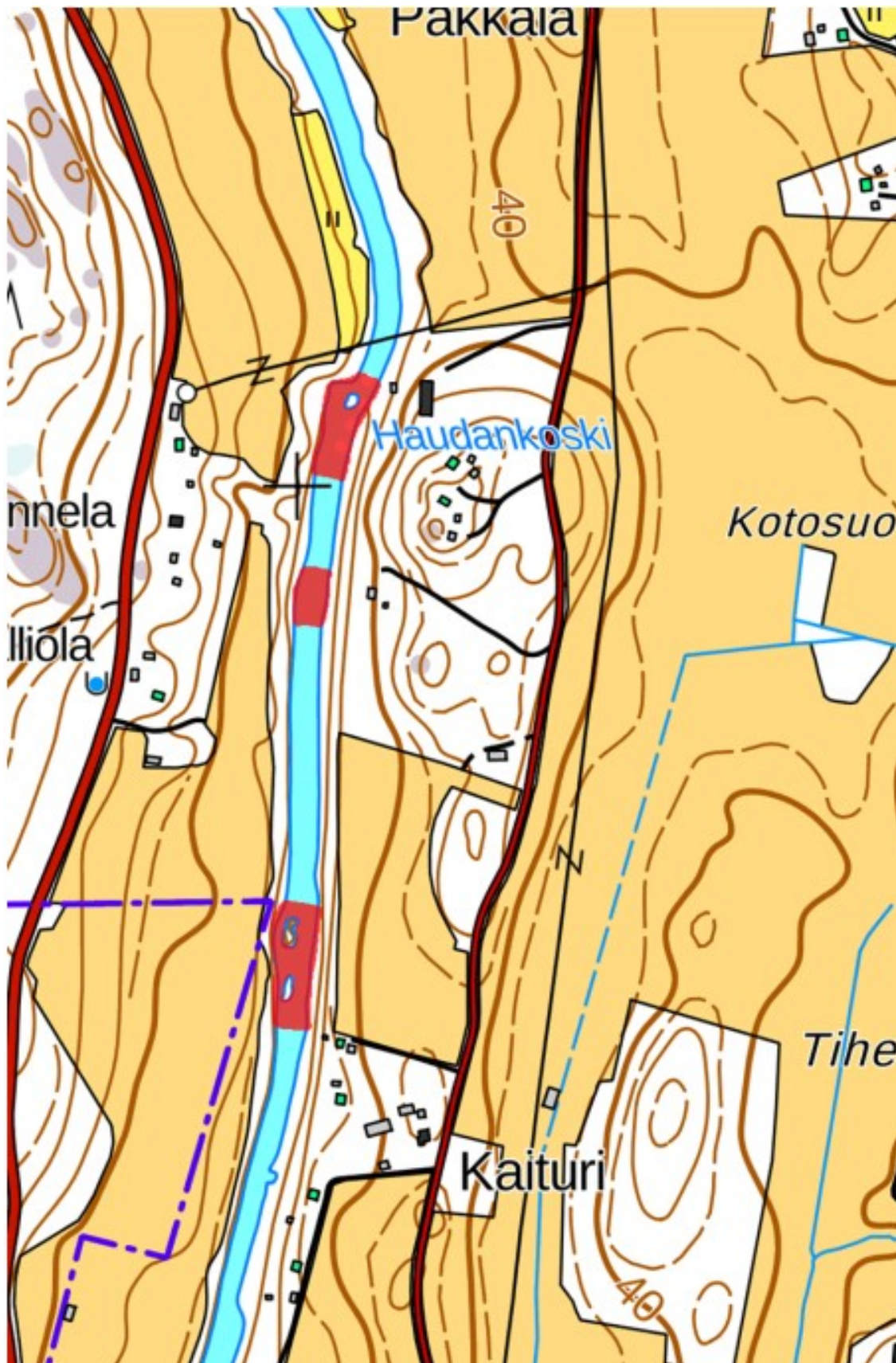


Bild 4 Myllykulmankoski, Orimattila



Bild 5 Vääräkoski, Orimattila



Bild 6 Luumyllynkoski, Orimattila

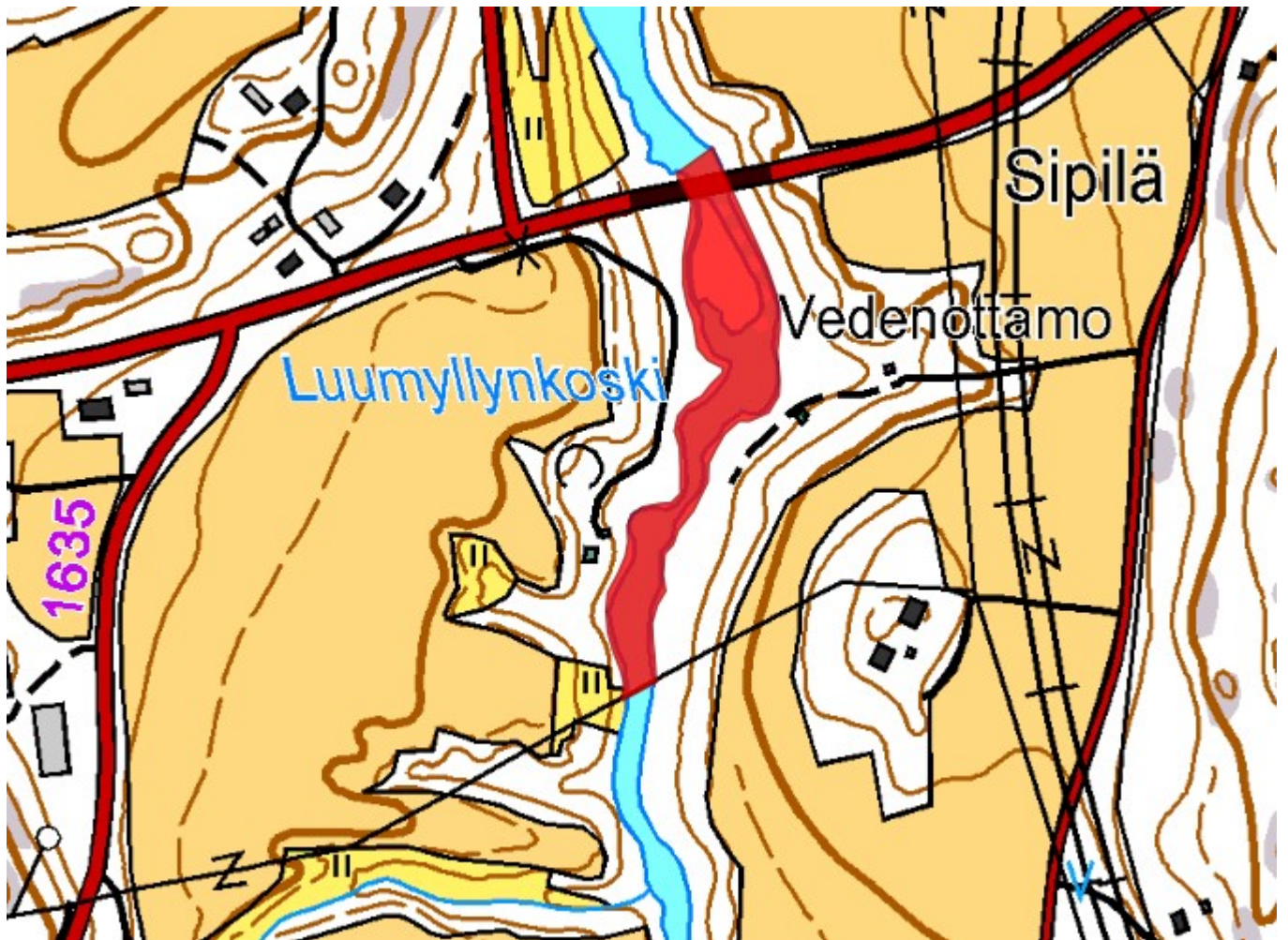


Bild 7 Hevoskoski, Orimattila



Bild 8 Kissakoski, Orimattila



Bild 9 Napionkoski ja Naarkoski, Pukkila



Bild 10 Myllykoski, Pukkila



Bild 11 Syvänojankoski ja Kivikoski, Pukkila

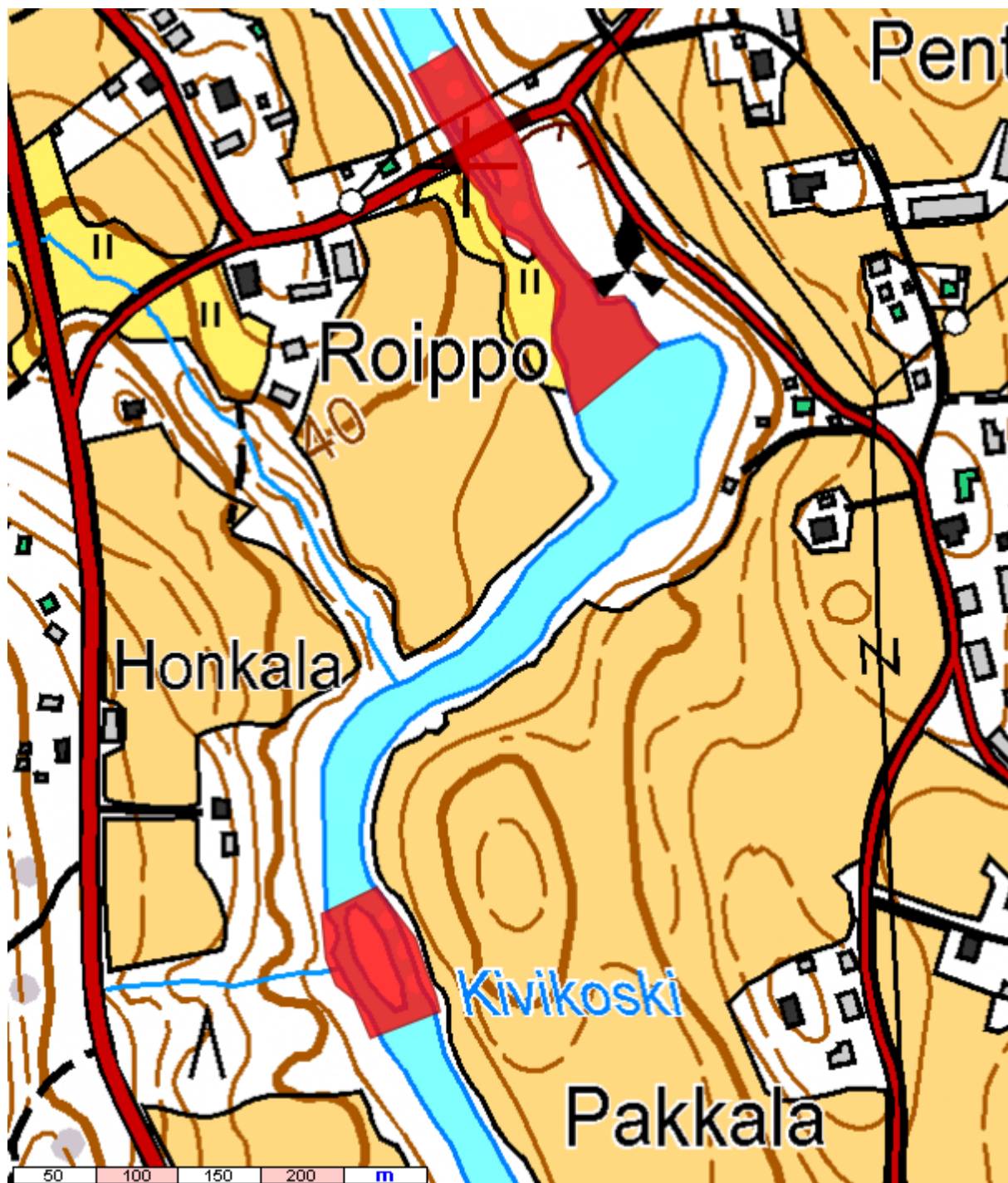


Bild 12 Haudankoski, Pukkila

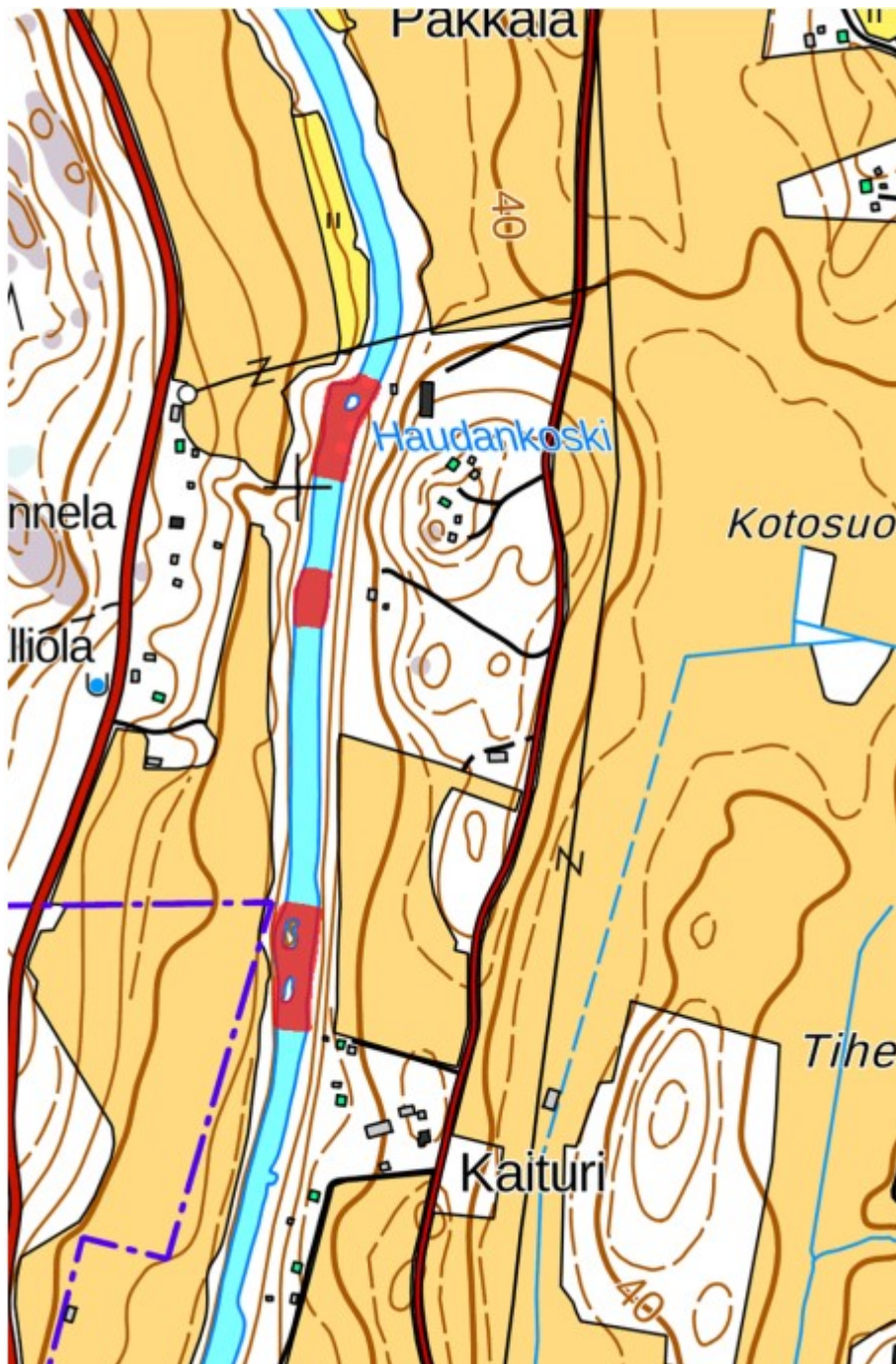


Bild 13 Rantasenkoski och Onkimaankoski, Askola

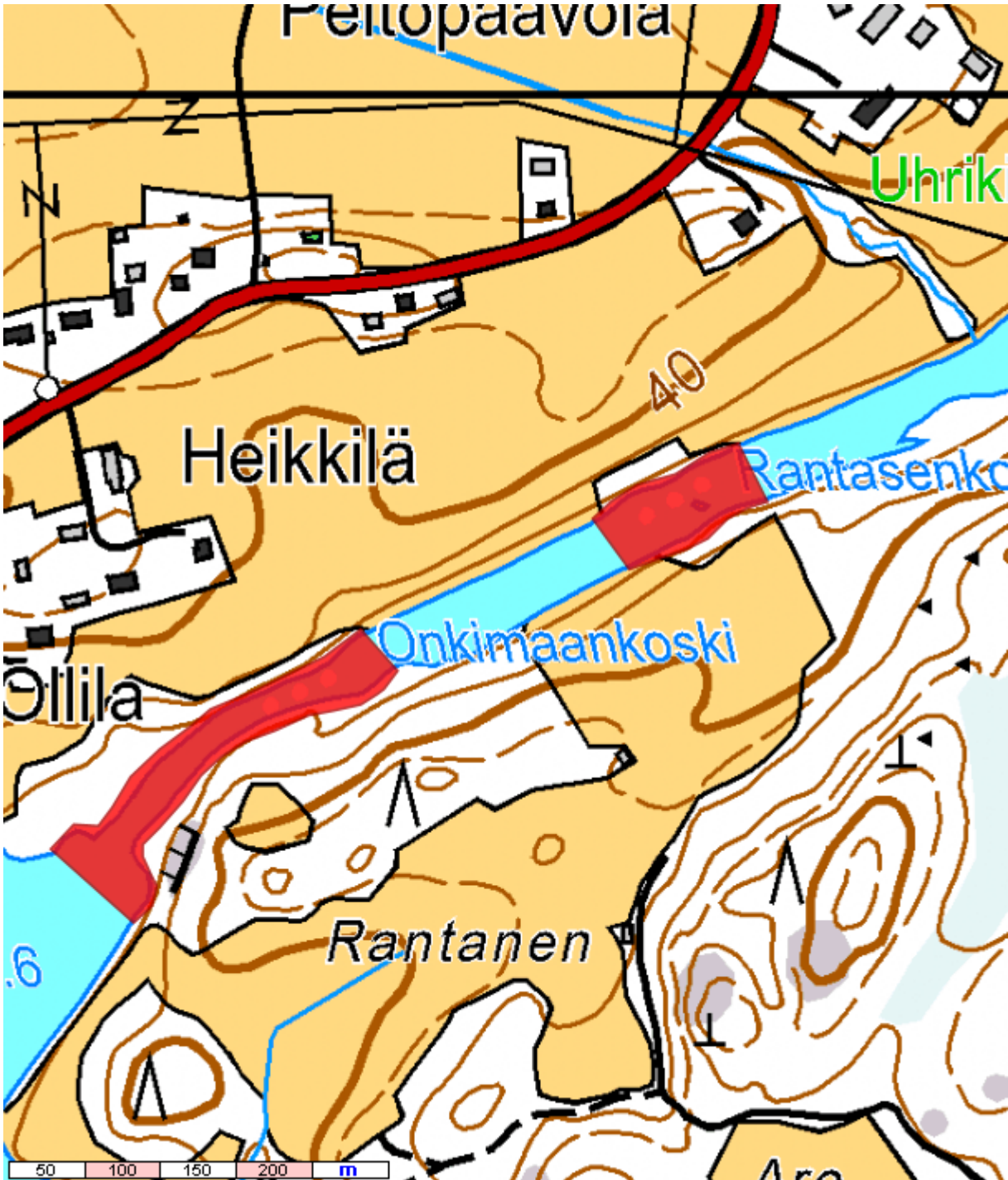


Bild 14 Hiirkoski och Everstinkoski, Askola

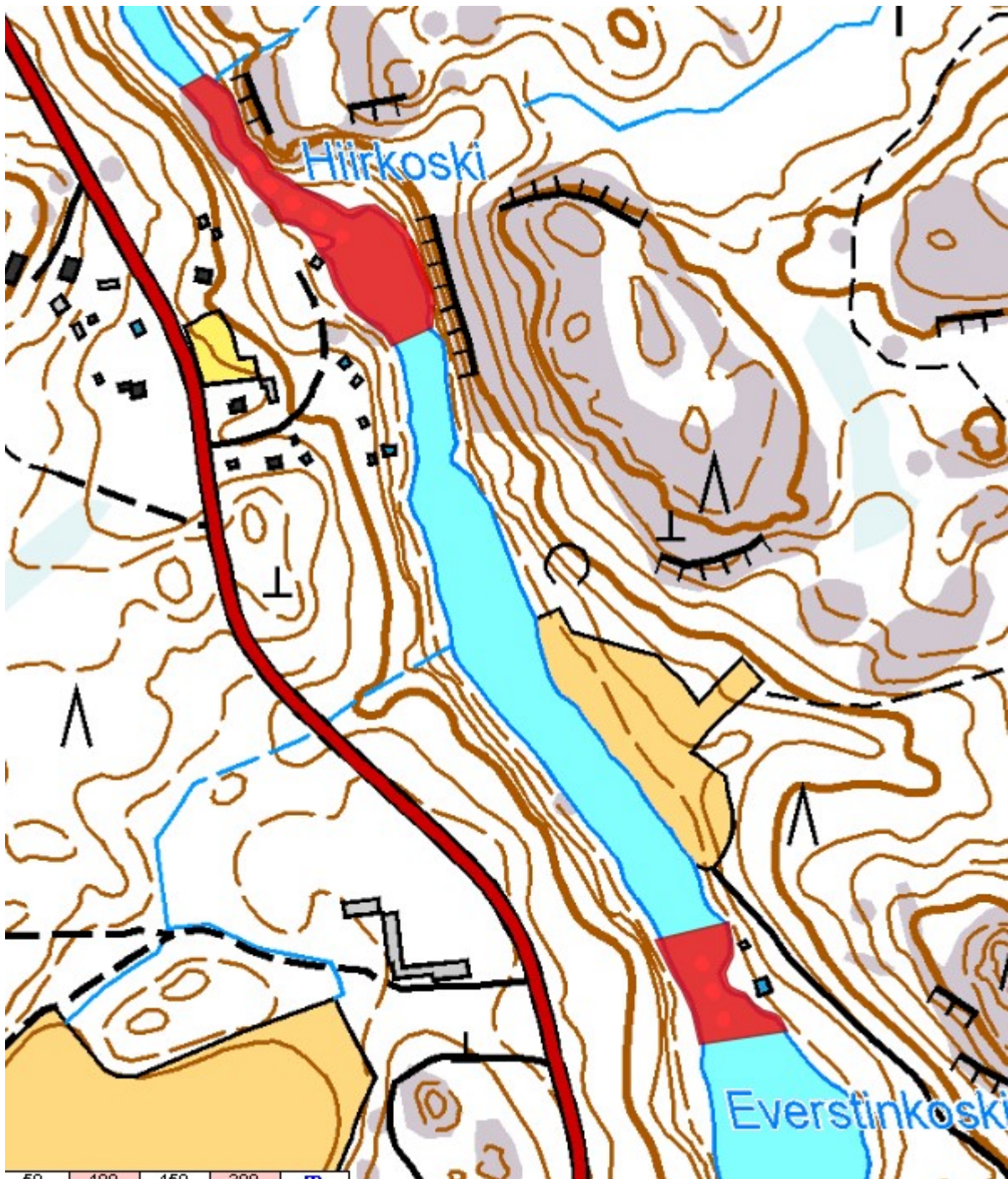


Bild 15 Vakkolankoski och Putaankoski, Askola

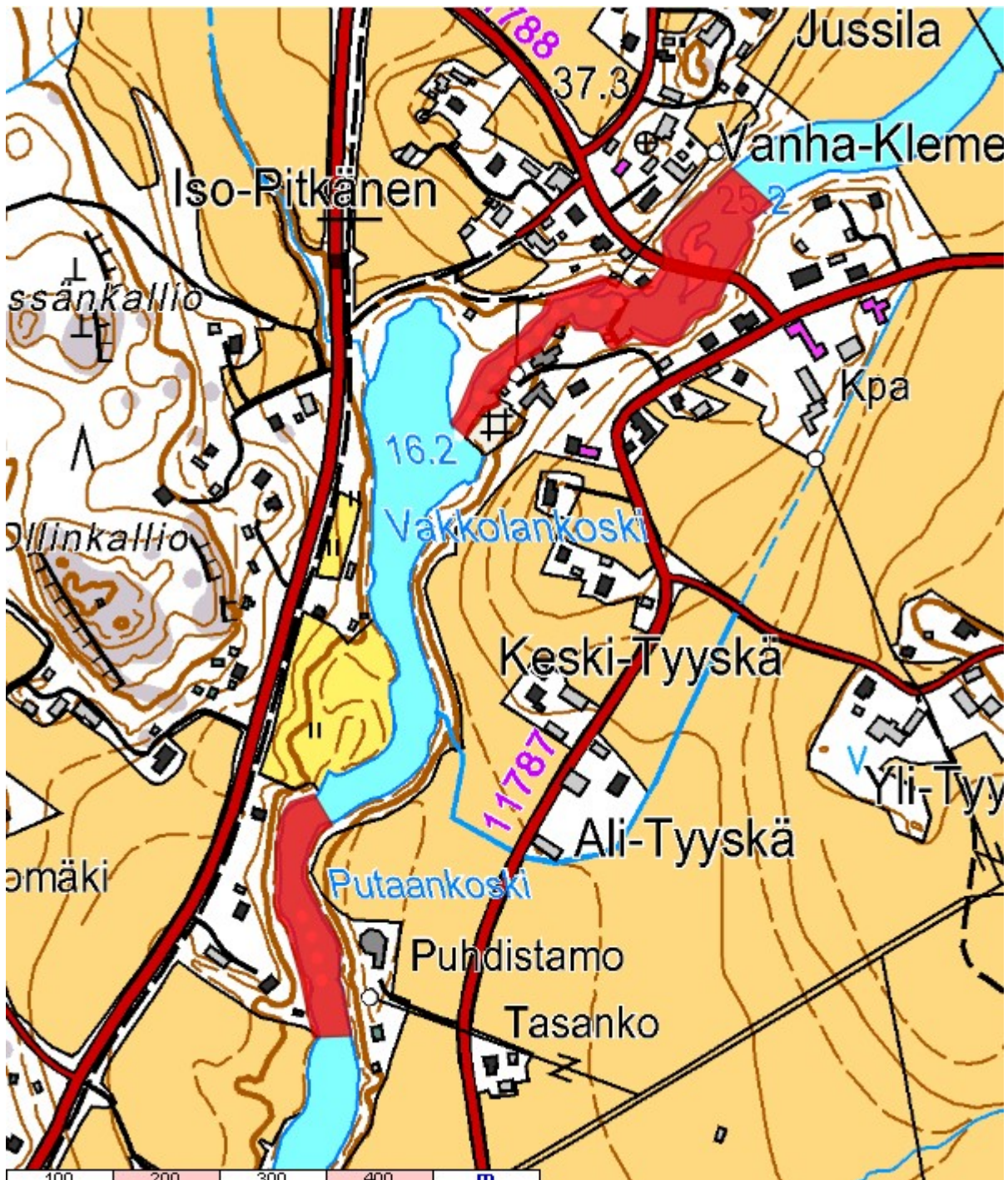


Bild 16 Henttalankoski, Porvoo/Askola

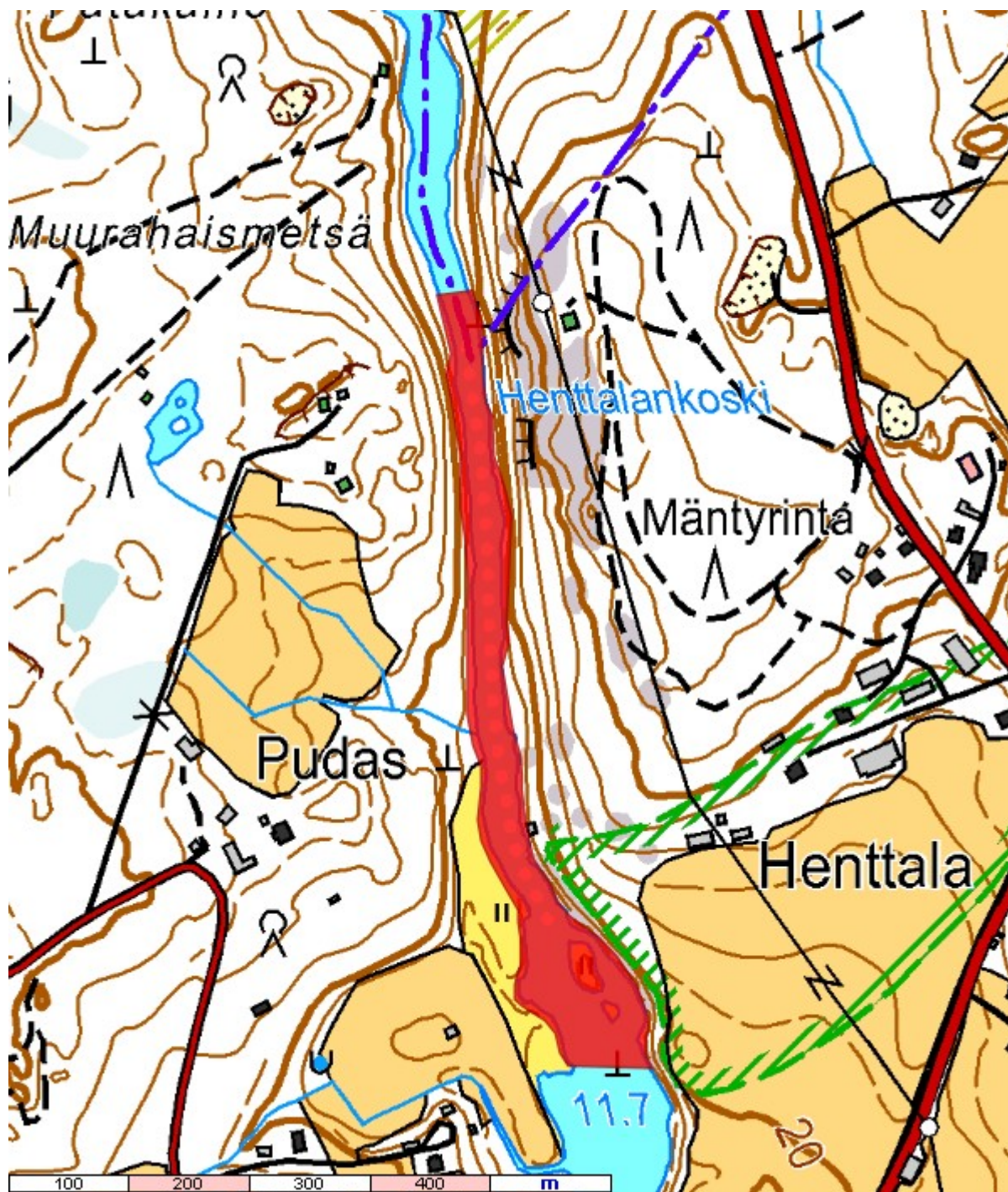
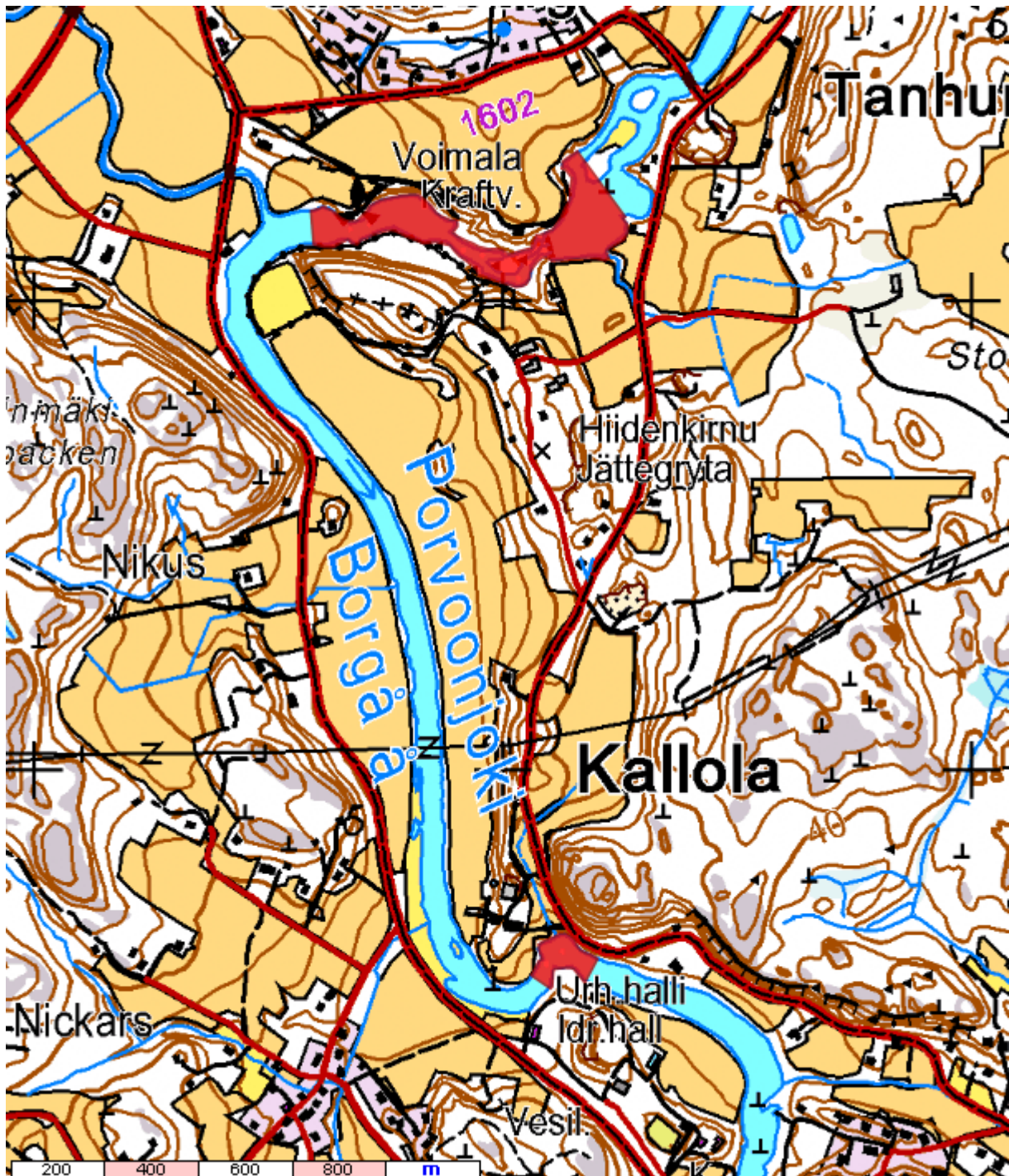


Bild 17 Strömsberginkoski och forsområde nära idrottshallen i Kallola, Borgå



Tämä asiakirja VARELY/4591/2021 on hyväksytty sähköisesti / Detta dokument VARELY/4591/2021 har godkänts elektroniskt

Esittelijä Pelkonen Jari 06.09.2024 14:15

Ratkaisija Koivurinta Mikko 06.09.2024 15:14

Esittelijä Salmi Juhani 06.09.2024 14:04

Ratkaisija Takkunen Timo 10.09.2024 09:25